

MEMORIA SOLIDARIDAD



Solidaridad
San Juan de Dios
Provincia de España

2024



Índice

4	CARTA DEL DIRECTOR	
6	QUIÉNES SOMOS	
7	DESTINO DE NUESTROS FONDOS	
8	ÁREA DE SOLIDARIDAD	
8	OBRA SOCIAL	
9	VOLUNTARIADO	
10	SENSIBILIZACIÓN	
11	EDUCA SJD	
12	COOPERACIÓN INTERNACIONAL	
14	MAGIC LINE	
16	ESPECIAL DANA	42
28	EXCLUSIÓN SOCIAL	44
30	INFANCIA	46
32	SINHOGARISMO	52
34	DEPENDENCIA Y MAYORES	58
36	SALUD MENTAL	60
38	DISCAPACIDAD	
40	COOPERACIÓN INTERNACIONAL	
		42
		44
		46
		52
		58
		60

ESPECIAL DANA

PG

16





Carta Del Director

Practicar **la Hospitalidad es nuestra identidad** como Orden Hospitalaria de San Juan de Dios y desde esa realidad y desde la perspectiva de la Solidaridad, nos acercamos a: **la exclusión social, infancia, salud mental, sinhogarismo, refugiados, mayores, dependencia y discapacidad.**

Todo esto es posible porque a través de la **Obra Social**, y gracias a personas e instituciones que se identifican con lo que hacemos y con nuestros valores, quieren colaborar económicamente o en algunos casos, con donaciones en especie u otras actividades.

Hno. Moisés Martín Boscá



Colaboraciones y prestación de ayudas no solo aquí en España, sino también más allá de nuestras fronteras a través de la **Cooperación Internacional al Desarrollo**, concretamente desde nuestra ONGD Juan Ciudad.

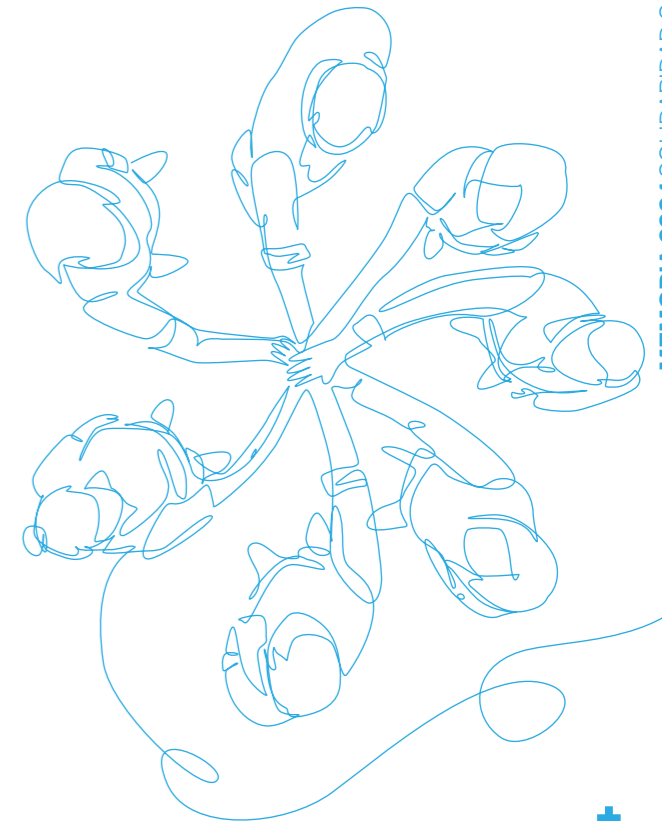
Mantenemos nuestra opción de trabajar dando a conocer, **sensibilizar**, educar, formar e invitar a otros a que conozcan y porque no, a implicarse ante la necesidad, la carencia e incluso la marginación de algunos colectivos en nuestra sociedad, favoreciendo que puedan hacerlo, ofreciendo sus cualidades, el tiempo que liberan, no el que les sobra, para estar, acompañar o realizar eventos u otras actividades, a través de nuestro **Voluntariado.**

Queremos en este momento, mencionar especialmente la situación que se ha vivido y que aún se está viviendo, con la **Emergencia de la DANA** en el levante español, en la que nuestro Centro de Valencia, sus programas y el personal del mismo, se han visto comprometidos y están respondiendo, coordinando, apoyando y dando respuesta a esta tragedia, junto con otros agentes sociales y la administración local.

La Hospitalidad con toda persona, es nuestra meta y propósito, en todo lugar y especialmente, allí donde haya necesidad o marginación, y hacerlo con calidad, podríamos decir con **excelencia y profesionalidad, desde el respeto**, lo que supone una visión integral y holística de la persona. Actuando con **responsabilidad**, en fidelidad a los valores de la institución y también, con un compromiso de sostenibilidad del medio ambiente. Y la **espiritualidad**, con la atención y asistencia espiritual a los miembros de cualquier confesión religiosa que así lo requieran.

Como personas que hacen posible nuestra misión y también para aquellas que aún no nos conocen, pero que quieren ser partícipes de esta respuesta y compromiso en el que estamos empeñados, queremos presentarles la **memoria 2024 del Área de Solidaridad de San Juan de Dios**, en sus cuatro ámbitos de desarrollo.

Junto con ustedes, podremos seguir haciendo realidad una solidaridad más amplia e inclusiva, una **Hospitalidad responsable y creativa, que pretende, sobre todo, favorecer la autonomía, la inserción y la dignidad de cada una de las personas a las que podemos llegar.**



Quiénes Somos

LA CASA DE TODOS

La Orden Hospitalaria de San Juan de Dios (OHSJD) es una **institución católica sin ánimo de lucro** de carácter internacional y cuya misión es **curar, cuidar y acompañar** a las personas enfermas y más desfavorecidas de la sociedad, poniéndolas en el centro y atendiendo la dimensión física, mental y espiritual del ser humano y su entorno social y familiar.

San Juan de Dios atesora 500 años de experiencia al servicio de la sociedad, con presencia en **51 países** en los cinco continentes, inspirándonos en los valores que han hecho de nuestro fundador, San Juan de Dios, un referente mundial por ser ejemplo de una vida dedicada al cuidado de los demás, a la Hospitalidad.

Para poder llevar a cabo esta misión en España somos más de 150 hermanos, 17.000 profesionales y más de **3.100 voluntarios que nos organizamos por ámbitos de actuación en 80 centros o dispositivos:** centros sanitarios, sociales, sociosanitarios, docentes y de investigación que **atienden a más de 2,5 millones de personas anualmente** y que se adaptan en función de las necesidades del entorno de cada uno de ellos.

Por eso decimos que San Juan de Dios es **la casa de todos**

Destino de los Fondos

Hacer llegar tu aportación a nuestros objetivos en favor de las personas más vulnerables, siendo agentes de cambio para contribuir a una sociedad más justa, equitativa y solidaria, es una de nuestras prioridades.

El total de fondos destinados a nuestra acción solidaria –proyectos financiados con la obra social, Voluntariado, Sensibilización y Cooperación Internacional– ascendió en 2024 a **más de 28 millones de euros**, lo que supone el 85% del total de gastos. Los fondos empleados en la estructura de gestión y captación supusieron el 10% del global.

INGRESOS €



Socios	4. 679. 611 €
Donativos	15. 309. 947 €
Donaciones en especie	1. 994. 449 €
Iniciativas y campañas	2. 004. 226 €
Magic Line	561. 400 €
Productos solidarios	495. 629 €
Subvenciones / Convocatorias	2. 388. 966 €
Otros ingresos*	3. 879. 432 €
Cooperación Internacional**	1. 767. 347 €
Total Ingresos	33.081.007 €

DESTINO DE LOS FONDOS €



Programas Solidarios	26. 410. 767 €
Ayudas Sociosanitarias	1. 222. 809 €
Garantía Alimentaria	1. 644. 840 €
Inserción Social y Laboral	5. 060. 946 €
Urgencia Social	1. 353. 444 €
Refugiados/Protección Internacional	110. 451 €
Mejora en la Atención Integral	1. 909. 082 €
Atención Social y Sanitaria a la Infancia	6. 737. 501 €
Promoción y Adecuación de Centros	3. 528. 964 €
Investigación y Docencia	4. 842. 730 €

Estructura de Gestión y Captación	3. 323. 113 €
Campañas	991. 846 €
Otros Gastos	212. 899 €
Sensibilización	185. 494 €
Voluntariado	73. 694 €
Cooperación Internacional**	1. 838. 610 €
Total Gastos	33.036.423 €

Resultado	44.548 €
------------------	-----------------

*Incluye herencias y legados destinadas a Programas Solidarios y otras aportaciones de la Orden Hospitalaria de San Juan de Dios
**Incluye la actividad de Juan Ciudad ONGD

Actividad del área de **Solidaridad**

Obra Social

La **Obra Social** permite vehicular la solidaridad ciudadana, de particulares y empresa, con el fin de mejorar la atención integral que prestamos mediante nuestros **Programas Solidarios**. A través de las aportaciones de más de **50.000 socios y donantes**, conseguimos en 2024 **mejorar la calidad de vida de 142.239** personas en

situación de vulnerabilidad. La contribución adicional de la Obra Social ha permitido financiar **358 proyectos sociosanitarios**, promoviendo casi más de **416 iniciativas solidarias** y realizando **más de 315.000 atenciones sociales** en la totalidad de nuestros dispositivos.



Voluntariado

Las personas voluntarias forman parte de todos los equipos de colaboradores de nuestros Centros y hacen realidad nuestro carisma acompañando a las personas más vulnerables.

En 2024 se ha producido una **renovación generacional** importante en todos nuestros programas y hemos contado con la colaboración de 3.200 personas voluntarias, con un 68% de mujeres y un 32% de hombres, que han dedicado su tiempo para mejorar la calidad de vida y la soledad no deseada de todos aquellos a los que atendemos, con un 42% en Centros Hospitalarios, un 35% en dispositivos sociales, un 21% en el ámbito de la discapacidad y la salud mental y un 2% en residencia de personas mayores.

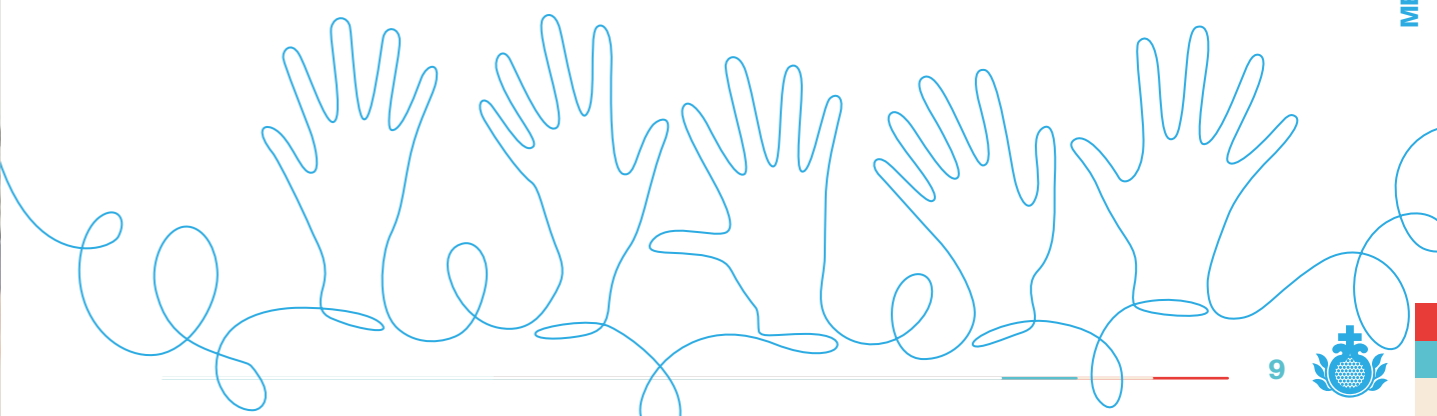
Impacto de la acción Voluntaria:

- El **48%** desarrolla tareas de **apoyo en los servicios de los centros**, tanto en las áreas terapéuticas como con talleres o actividades lúdicas, de ocio y tiempo libre.
- El **34%**, interviene en acciones de **acompañamiento y de soporte emocional**.



Son **262.400 horas de acción voluntaria** de las que se han beneficiado **1.312.000 usuarios** de nuestros Centros.

En total se han desplegado 262.400 horas de acción voluntaria con un rol importante de la plataforma de formación de voluntariado SJD, a través de la cual se han impartido **85 cursos** a una mayoría de nuestros voluntarios.



Sensibilización



La **sensibilización** en San Juan de Dios está profundamente ligada a la solidaridad y busca **visibilizar realidades complejas**, en un mundo desigual y frágil, **especialmente para los grupos más vulnerables**. La sensibilización es esencial para **romper prejuicios y estigmas** que afectan a personas en riesgo de exclusión social, **promoviendo valores como el respeto, la implicación y la solidaridad entre la ciudadanía**, especialmente entre los jóvenes, con el **objetivo de cambiar miradas y transformar realidades**.

En 2024, San Juan de Dios llevó a cabo diversas actividades de sensibilización, destacando el programa **EducaSJD** con **289 centros educativos y 21.900 alumnos y alumnas implicados**. Pero también otras campañas como la Habitación de Alex, que pone el foco en la salud mental juvenil, o la soledad no deseada entre las personas mayores.



“En ruta por la salud mental” es una campaña de sensibilización para mostrar la importancia de atender la salud mental en países desfavorecidos como Senegal, donde SJD cuenta con dos centros que impulsan desde 2020 un proyecto de salud mental comunitaria que ya ha beneficiado a más de 25.000 personas en 13 comunidades rurales.



#EducaSJD:

transformando la sociedad desde el aula

El programa **EducaSJD** es un **programa educativo destinado a sensibilizar a los jóvenes sobre las realidades sociales más desfavorecidas** y a luchar contra los prejuicios que enfrentan las personas en situación de exclusión social. A través de **charlas**

en centros educativos, historias de vida y proyectos de aprendizaje-servicio, se fomenta la empatía y la movilización social de los estudiantes en temáticas como el **sinhogarismo, la salud mental o las migraciones**.

Muchos centros de la Orden Hospitalaria trabajan con los centros educativos de su entorno, **acercando las realidades de vulnerabilidad a los jóvenes e invitándoles a implicarse** para mejorar la realidad de estas personas.

Cooperación Internacional



La Cooperación Internacional es una expresión más de nuestra solidaridad y compromiso con los países desfavorecidos. De los **40 proyectos** y programas ejecutados, un **32%** han estado centrados en **salud comunitaria**, un **25%** en el **medioambiente** y otro **13%** en **construcción de capacidades**. Adicionalmente se han desplegado 16 misiones en 12 países, y varios de nuestros centros vehiculan su apoyo con dispositivos de la Orden en países empobrecidos de África y América Latina, a través de la figura de los **18 hermanamientos**. Continuamos también proporcionando apoyo logístico humanitario mediante el envío de **13 contenedores** por valor de 732.364 € y 95.078 kg. de suministros esenciales.



Magic Line



La **Magic Line SJD** es la **movilización solidaria de San Juan de Dios** que ayuda a las personas en situación de vulnerabilidad y fomenta la solidaridad y el compromiso para conseguir un mundo mejor.

Llevamos más de una década celebrando esta caminata inclusiva y no competitiva en varias ciudades del país, con una recaudación

acumulada de más de **3.400.000 euros**, donde **han participado 150.000 personas** en todo este tiempo y ayudado a financiar más de **300 proyectos sociales y sanitarios**, que han **mejorado la calidad de vida de personas vulnerables** atendidas tanto en nuestros Centros de San Juan de Dios como en entidades afines.



Emergencia Valencia

Personas que ayudan a personas

Primera Semana

Ante la tragedia que vivimos causada por la DANA, **la solidaridad se abrió camino**. En San Juan de Dios estuvimos dando respuesta en Valencia y en todos los municipios afectados por las inundaciones con una solidaridad cercana, de tú a tú, la solidaridad de personas ayudando a personas.

Desde Serveis Socials Sant Joan de Déu Valencia nos organizamos para cubrir las primeras necesidades como comida, ropa, artículos de higiene y protección. Trabajadores

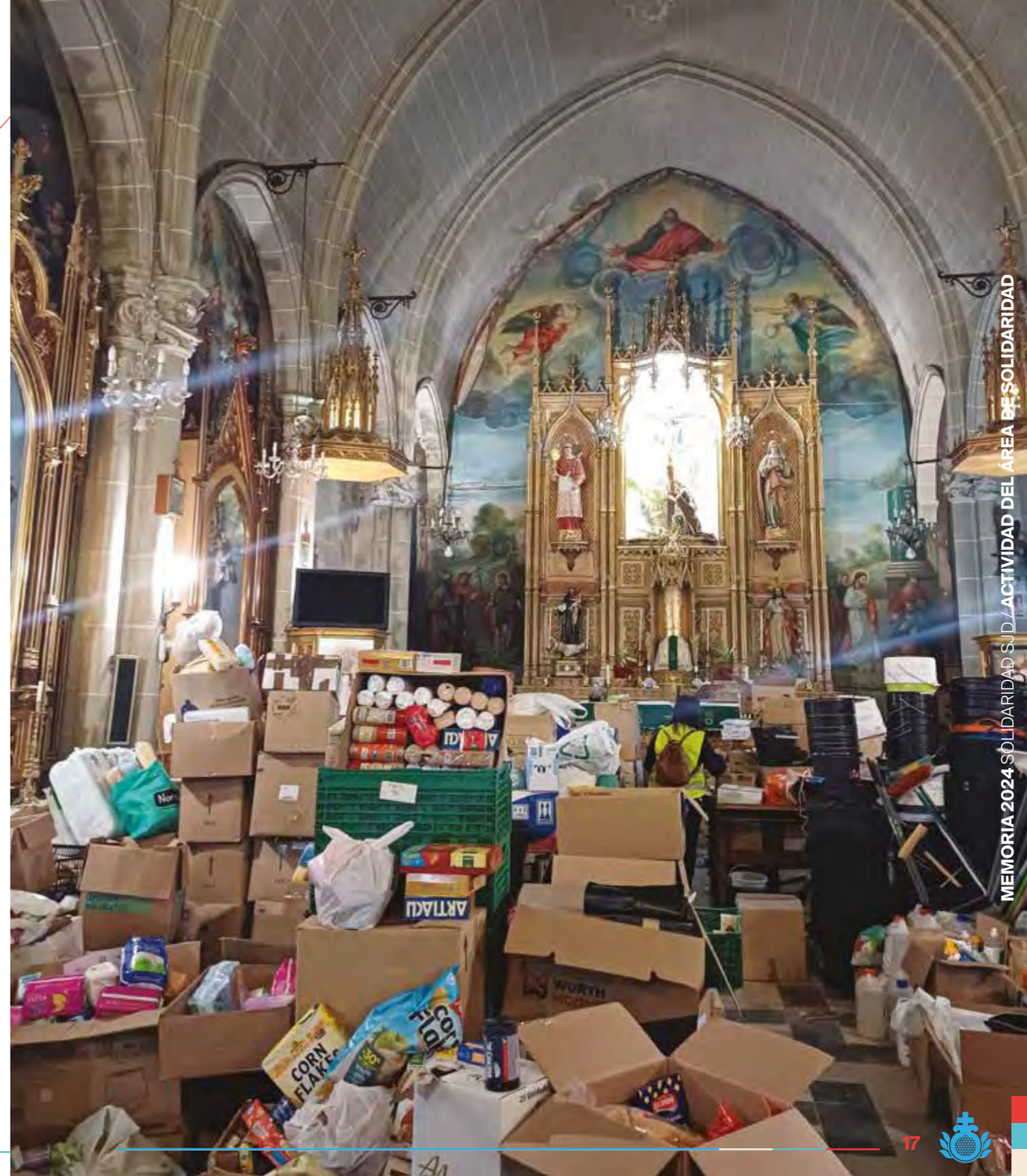
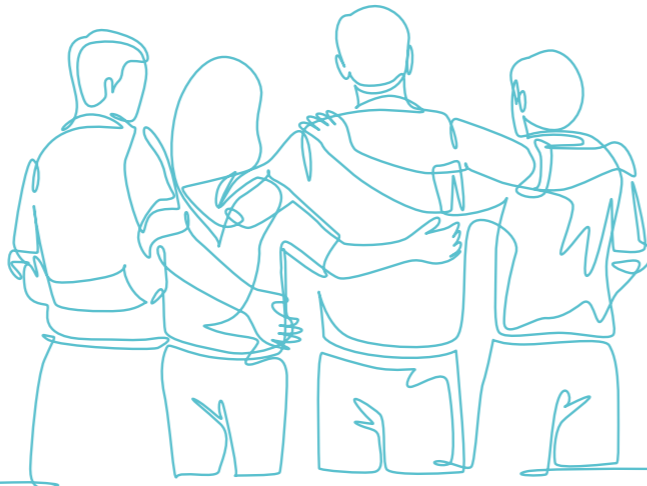
y trabajadoras de nuestro centro, a pie o en bicicleta, se dirigieron a los distintos pueblos afectados como Torrent, Aldaia, Massanasa, Picanya, Catarroja, la Torre o Paiporta.

Acompañamos, persona a persona, a los vecinos más vulnerables comprando y distribuyendo aquello que necesitaban. El voluntariado de San Juan de Dios se implicó, desde el principio, ofreciendo su tiempo y ayuda ofreciendo también apoyo emocional a quien lo necesitara.



Agustín Albaladejo:
Integrador social de Sant Joan de Déu Valencia

Sant Joan de Déu Valencia asumió la coordinación de uno de los centros logísticos de La Torre: "Intentamos poner un poquito de orden a esta espontaneidad, reforzando positivamente esta buena voluntad y redirigiéndola desde la experiencia del trabajo social. Transformamos la caridad y la solidaridad en una buena intervención social".



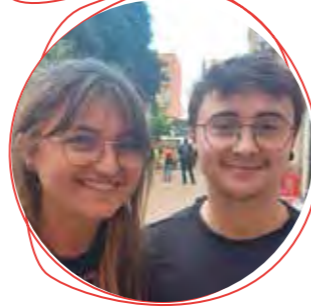


El poder de movilización de los jóvenes

“Había mucha necesidad, hemos aprovechado que podemos y tenemos fuerza y energía para venir a ayudar. Se nos consideraba la generación de cristal porque no se nos había dado la oportunidad de demostrar lo que valemos”.

Estudiantes de Erasmus+ también se ofrecieron voluntarios:

“Vimos que en la Ciudad de las Artes de Valencia había un autobús que te traía hasta los pueblos donde necesitaban ayuda y vinimos. Al llegar aquí fuimos a la iglesia y compañeros de Sant Joan de Déu nos dijeron qué podíamos hacer”.



Gabin (21) y Kimi (20), de Lille (Francia):
Estudiantes de Erasmus+

Trabajo en Red

Desde el primer momento Sant Joan de Déu Valencia estuvo trabajando de manera conjunta con las administraciones públicas, el Ayuntamiento de Valencia y la Generalitat Valenciana, para maximizar la eficiencia de las intervenciones. Durante las cuatro primeras semanas de intervención, atendimos a un total de 6.411 personas, hicimos **más de 340 intervenciones sociales a domicilio y 130 seguimientos.**

Cómo lo hicimos

El equipo de emergencia de SJD Valencia amplió la plantilla de profesionales que da respuesta a la emergencia. Además de contar con **más de 600 personas voluntarias** que colaboraron mano a mano.

Realizamos **506 entregas domiciliarias y distribuido 9.673 raciones de comida.**

En la primera semana postemergencia iniciamos un trabajo socio sanitario: atendiendo a 133 personas, facilitando la vinculación de 340 personas a los servicios sociales municipales y de 50 a los servicios de salud mental.

Hasta que los negocios de los municipios de La Torre y Forn d'Alcedo reabrieron, y por solicitud del Ayuntamiento, seguimos gestionando el punto de entrega de necesidades básicas de estas pedanías.

Suminramos artículos de higiene, limpieza, ropa y comida, cubrimos las necesidades básicas de 12.900 personas. Además, gestionamos el stock de los almacenes y preparamos las bolsas de supervivencia para que el voluntariado y los cuerpos de seguridad de diferentes municipios lo entregaran a personas que no se podían desplazar.





Ana Caballero: Coordinadora del Área Solidaria de la Fundación Jesús Abandonado de Murcia

«Es imprescindible agradecer al voluntariado su tiempo y sobre todo cuidarlos»

«A cargo de estas zonas estamos profesionales de San Juan de Dios. Nuestra experiencia marca la profesionalidad de cómo hacemos las cosas»
Su trabajo ha sido ayudar en la coordinación del voluntariado del punto de asistencia de primeras necesidades situado en La Torre. “No solo está la parte logística y dar los bienes materiales que han perdido, **también es muy importante la parte emocional.** Aquí vemos a jóvenes que vienen, que abrazan y te preguntan cómo estás”. Asegura que la gente quiere sentirse útil, hacer algo por los demás, que valga la pena, **«La gente se marcha dando las gracias».**

El refuerzo de profesionales y voluntariado

Sant Joan de Déu Valencia creó un equipo de profesionales de atención domiciliaria, especializados en la atención sociosanitaria.

El equipo técnico, formado por psicólogas, trabajadores e integradores sociales y enfermeras, realizó 1.021 intervenciones sociales domiciliarias, que facilitaron la vinculación de las personas más afectadas con los servicios sociales, los de salud y los de asesoramiento de ayudas establecidos por la administración.

Hasta aquí llegó la riada



FRANCISCO PERE
Forçador
FRANCISCO PERE

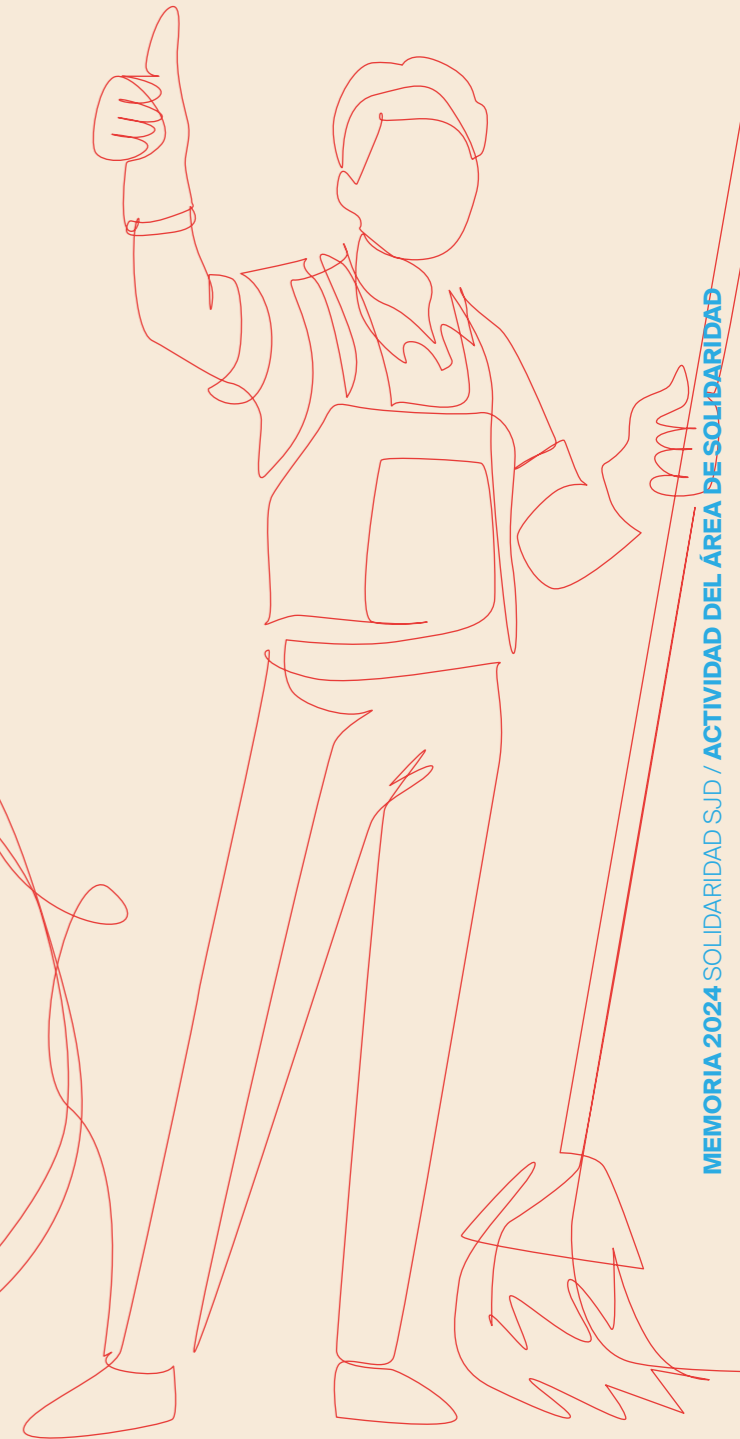
Una campaña excepcional para una situación excepcional

En paralelo Sant Joan de Déu puso en marcha una **campaña solidaria a nivel nacional** en forma de donativos que recaudó más de 150.000 €, que se destinaron a garantizar la atención a los afectados en situación de vulnerabilidad. Bajo el lema La solidaridad de cerca, **la campaña recogió el testimonio de las personas que vivieron la tragedia en primera persona y aquellas que se lanzaron a las calles a ayudar a los que más lo necesitan.**

Vuestra ayuda sigue siendo muy necesaria

Puedes seguir contribuyendo enviando tu apoyo a través de donaciones económicas en:

www.emergenciadana-sjd.org



La DANA

Entrevista a la primera línea de ayuda

Entrevistamos a **Isabel Tortajada**, Directora de San Juan de Dios Valencia y al **Hno. Benjamín Pamplona**, Superior del mismo Centro, en relación con la crisis causada por la Dana a finales de octubre del pasado año y cómo la abordaron:



Isabel Tortajada junto al Hno. Benjamín Pamplona, tras recibir la condecoración otorgada por la Policía Local.

¿Como recordáis las primeras horas después del desastre y qué fue lo primero que pensasteis?

B: En mi caso, cuando vi en la televisión por la tarde como se caían puentes en Picanya y flotaban coches, pensé en una catástrofe total que iba a dejar a muchas personas afectadas. La alerta de las 20:11 llegaba tarde y los daños materiales y la muerte de muchas personas ya era una realidad en aquellos momentos.

I: Efectivamente, las primeras horas, cuando vimos las imágenes en televisión pensamos que algo horrible estaba pasando, pero no fuimos conscientes del impacto en diferentes municipios de Valencia hasta horas después. El día 30 a muy primera hora de la mañana, ya recibimos una llamada del municipio de Valencia, donde nos pedían las primeras ayudas y a partir de ese momento vimos que la situación ya era muy grave en el impacto en la población.

¿En qué afectó la crisis de la Dana a vuestro Centro, a su actividad diaria y a sus usuarios?

I: Aunque nuestro centro no quedó afectado a nivel de infraestructuras, sí que tuvimos afectados a varias personas trabajadoras que en sus localidades sufrieron directamente la Dana, así como a algunos de nuestros proveedores.

B: Desde el primer día establecimos un comité de crisis y empezamos a comprar material que hacíamos llegar con bicicletas a la zona afectada y dimos respuesta a alguna demanda de un pueblo que necesitaba abrir un albergue. Establecimos servicios mínimos en los servicios a prestar a las personas de SJD para liberar profesionales que fueron a atender las pedanías del Ayuntamiento de Valencia, a solicitud del propio Ayuntamiento. Los usuarios se volcaron en las muestras de apoyo efectivo y de cariño hacia lo que se estaba realizando.

¿Cuáles fueron las principales dificultades que debisteis abordar en los días inmediatamente posteriores a la Dana?

I: Aprender a gestionar para dar la respuesta de inmediatez que la situación requería. Nosotros no habíamos trabajado nunca en una situación de post-emergencia y la toma de decisiones se tuvo que hacer de forma muy rápida y ágil.

B: Reaccionamos con prontitud a la necesidad apremiante, pero había dificultades de obtener materiales adecuados -botas de agua, palas, material limpieza, mangueras, etc-. Lo más estresante fue saber la situación de todos los profesionales y de proveedores que sufrieron daños importantes.

Este tipo de emergencias abren la puerta a la solidaridad, ¿Cómo habéis vivido tantas muestras de solidaridad? ¿Qué valor le dais?

I: La solidaridad fue una gran fuerza que invadió todos los espacios afectados, la juventud hizo muestra de su vínculo solidario en la limpieza de las zonas afectadas, así como toda la población puso a disposición su solidaridad. Nuestro voluntariado, acompañado por nuestra coordinadora de voluntariado, también tuvo un importante papel en este momento dando respuesta desde la solidaridad juanediana. Así como todas las personas trabajadoras, la comunidad



de Hermanos y personas usuarias de los proyectos de atención de Valencia, que se ofrecieron a lo que hiciera falta. Creamos un gran equipo, dando respuesta hacia un paso adelante en la Hospitalidad, en colaboración con la Orden y sus centros. Así que respondiendo a qué valor le damos a esas muestras de solidaridad: ¡No tiene precio! Es incalculable lo que se ha hecho y se sigue haciendo todavía por tanta gente que calladamente han aportado su tiempo, su esfuerzo y su saber hacer en favor de las personas afectadas.

B: Sólo hay que recordar las imágenes de quienes cruzaban la pasarela de la solidaridad y fuimos testigos en la pedanía La Torre de la cantidad de personas que acudían a ayudar. Cada día gestionábamos cientos de voluntarios -repartir alimentos, acompañar



a viviendas, descargar camiones, etc-y eso da una inmensa alegría y exigía, también, una buena dosis de coordinación porque a la buena voluntad hay que organizarla para sacar el máximo provecho a la generosidad y disponibilidad de todas personas.

¿Cómo ha sido la coordinación con otras organizaciones y administraciones locales?

I: Una vez más mostramos nuestro apoyo a la administración para colaborar en lo que hiciera falta de forma coordinada. En breves horas creamos un equipo especializado en post-emergencia, contando con nuestros profesionales e incorporamos a los perfiles profesionales que hacían falta para crear un equipo socio-sanitario, y ofrecer apoyo profesionalizado a los municipios. Iniciamos el trabajo en las pedanías de Valencia -Castellar, La Torre y Horno de Alcedo- y en la segunda fase nos hemos ocupado de otras poblaciones en otros pueblos afectados. El trabajo fue muy intenso cada día para dar respuesta coordinada entre nuestro equipo.

B: Tal como ha dicho Isabel, en poco tiempo se empezó a constituir un equipo de profesionales multidisciplinar para poder atender las necesidades socio-sanitarias de las personas que no podían salir de sus domicilios o que necesitaban ser acompañadas al centro de salud o de servicios sociales. La mezcla de profesionales de SJD Valencia y las incorporaciones para esta catástrofe ha sido una experiencia muy positiva.

¿Cómo fue la reacción del resto de la organización con SJD Valencia?

B: Desde el primer momento tuvimos el apoyo económico y emocional de SJD en todo el país, de la Obra social y de muchos Centros.

Las ofertas de solidaridad en recursos materiales han sido muy importantes.

I: Fue muy positiva desde el inicio, desde el Hno. Provincial, los Hermanos, el comité ejecutivo, las Unidades territoriales, los Departamentos transversales, los centros..., la vinculación hacia un objetivo común fue una gran experiencia de proyecto compartido. Todos y todas remando hacia una respuesta común.

¿Qué aprendizajes habéis tenido con la gestión de esta crisis?

I: Pues todos, porque era la primera vez que nos dábamos este paso de trabajar en una post-emergencia debido a una catástrofe como fue la Dana. Así que lo hemos aprendido todo, pero contábamos con un compromiso muy fuerte por parte de la comunidad de Hermanos, las personas trabajadoras y el voluntariado y eso fue el sentido y el impulso para dar un paso adelante de compromiso hospitalario.



B: La solidaridad y la generosidad necesita coordinación y actuar con profesionalidad para que sea efectiva al máximo y llegue cuanto antes a las personas necesitadas. La verdad es que nos tenemos que felicitar porque todas las personas de SJD Valencia han sido solidarias y han favorecido poder seguir atendiendo a las personas sin hogar en las viviendas, en el centro de acogida o en los centros de urgencias sociales, a pesar de las ausencias de quienes estaban en la zona afectada por la riada.

¿Cuál es la situación actual? ¿Habéis desplegado nuevos servicios/ atenciones desde la crisis?

I: Seguimos trabajando en una segunda fase de la Dana en varios municipios y abrimos una vivienda de 7 plazas para dar respuesta a familias que quedaron sin vivienda. Los municipios en estos meses posteriores nos solicitan apoyo en alojamiento.

Exclusión Social

Implementamos iniciativas de prevención y asistencia dirigidas a personas en situación de vulnerabilidad, aliviando sus necesidades y **promoviendo su participación en la vida social, económica y cultural** de su entorno, con el fin de que **accedan a sus derechos y recursos esenciales, recuperando un mayor grado de autonomía.**

Nuestra labor se basa en la acogida y el apoyo integral a cada persona, acompañándola en su proceso de **reintegración social y laboral**, mitigando así la vulnerabilidad social que afecta a miles de individuos.

Proyectos destacados

- > Atención bucodental
- > Ayudas para la pobreza energética y/o residencial
- > Atención médica social
- > Ayudas a la vivienda
- > Ayudas para el transporte
- > Comedores sociales
- > Economatos
- > Farmacia social
- > Programa de apoyo a la vida autónoma
- > Formación e inserción de personas en situación o en riesgo de exclusión social



VOLUNTARIADO EN ÁMBITO SOCIAL

La intervención de las personas voluntarias en el ámbito social sigue creciendo en San Juan de Dios, situándose en 2024 en una intervención de 1.120 voluntarios, centrada en las actividades relacionadas con dispositivos de garantía alimentaria, centros de acogida, y atención socio-sanitaria entre otros, que acogen a personas que en los últimos años se han visto afectadas por situaciones de exclusión social.



Fátima Tortosa.
Coordinadora de voluntariado en SJD Serveis Socials Valencia

“El voluntariado es un pilar muy fuerte en nuestra sociedad, es la forma de ayuda más altruista y solidaria que existe. Y estos ingredientes son los que hicieron posible llegar a todas las personas que nos necesitaban en nuestros puntos de apoyo de la Dana. Siempre estaré agradecida a todas las personas voluntarias que hicieron posible tanta ayuda y colaboración. Y muchas gracias a Sant Joan de Déu València por haber aceptado un reto tan grande”.

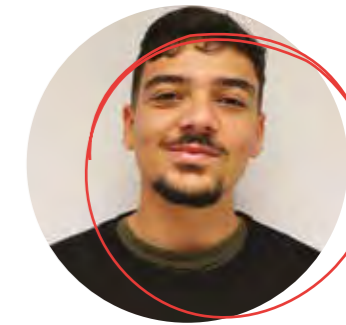


Infancia

Las situaciones de vulnerabilidad infantil no se limitan a eventos aislados, sino que abarcan diversas manifestaciones interconectadas por complejas relaciones de causa y efecto. En San Juan de Dios, promovemos proyectos para la **atención integral de niñas y niños en riesgo de exclusión social**, que enfrentan graves carencias, así como aquellos **en situación de dependencia u hospitalización**, buscando mejorar la calidad de vida de ellos y sus familias.

VOLUNTARIADO EN HOSPITALES

1.344 personas voluntarias dan soporte emocional y acompañan a las personas enfermas y a sus familiares en nuestros Centros Hospitalarios. Una labor que desarrollan, a través de diferentes programas que abarcan desde el respiro familiar, pasando por ludotecas, musicoterapia, bibliotecas móviles, arte-terapia, etc. Progresivamente estamos incorporando labores de acompañamiento domiciliario post-alta, en coordinación con los equipos asistenciales, que prolongan los cuidados tras el paso por el Hospital.



Antonio José Morales, voluntario en Colegio de Educación Especial de la Ciudad SJD de Las Palmas

“Vivo el voluntariado como un aprendizaje personal con un alto componente vocacional. Es una experiencia que recomiendo a todo el mundo porque es enriquecedora y reconfortante. Estar con los niños y niñas es muy divertido, aprendo con ellos y conozco otras realidades que ignoraba.”

Proyectos destacados

- > Humanización de espacios
- > Reconstrucción zona de juego infantil CRAE
- > Proyecto investigación terapias de niños/as con enfermedad reumática crónica
- > Enlazados por el autismo
- > Campamentos de verano
- > Ayudas básicas a la infancia
- > Sesiones terapéuticas becadas
- > Dotación de nuevas tecnologías
- > Ayudas para comedores escolares
- > Transporte escolar
- > Alimentación y salud infantil

Sinhogarismo

Las personas sin hogar se encuentran en una situación de **extrema pobreza y exclusión social**. La **ausencia de una vivienda digna** y adecuada les priva de la esencial sensación de seguridad y pertenencia a la comunidad, fundamental para mantener una buena salud

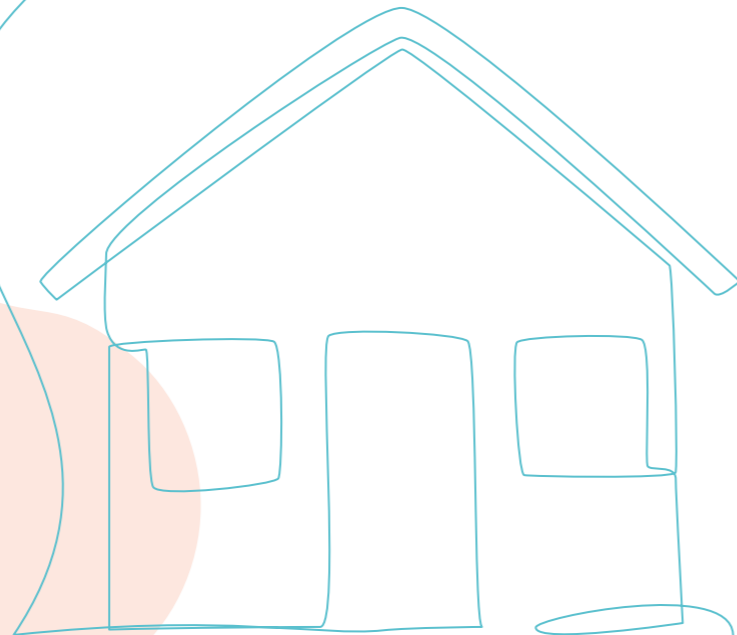
física y mental. Desde nuestros servicios sociales, acompañamos a las personas sin hogar en su **proceso de inserción, asegurando su seguridad física y emocional** y fomentando la recuperación de su plena autonomía.

Proyectos destacados

- > Proyecto Malla - mujeres y sinhogarismo
- > Pisos de integración
- > Integración social y mejora de la autonomía
- > Comedores sociales
- > Centro de acogida
- > Proyecto de reinserción social
- > Información y orientación social
- > Proyectos de deshabitación
- > Servicio de higiene y aseo personal

DAR IMPORTANCIA A LO IMPORTANTE

En los últimos años hemos ido incorporando de manera progresiva más personas voluntarias a los programas de integración social, autonomía, reinserción, orientación laboral y otros. Desde 2020 hemos pasado de tener un 18% de personas voluntarias en este ámbito a un 35%. Este dato acompaña la creciente dedicación y recursos que la Orden destina a la población en situación de sin hogar, en un contexto de elevada exclusión residencial, entre los cuales se encuentra la dedicación de las personas voluntarias que nos aportan su tiempo y su compromiso.



Elisa Duro, participante del programa de vivienda individual Housing First - Llars de SJD Serveis Socials Barcelona

"La soledad ha estado presente en mi vida desde siempre. A veces, aunque estuviera bien, me sentía sola. Después del trabajo, llegaba a casa y me invadía una tristeza inmensa. Ahora, gracias a Housing First - Llars, he encontrado tranquilidad y el apoyo que necesitaba para seguir adelante."

Dependencia Mayores

Nos esforzamos por mejorar la calidad de vida de aquellas personas que, de manera temporal o permanente, necesitan **asistencia especial** para las actividades diarias debido a la **falta de autonomía física, mental o intelectual**. Actualmente, disponemos de recursos que brindan esta atención a través de **hospitales, centros sociosanitarios y fundaciones**, con profesionales que trabajan de manera interdisciplinaria.

Proyectos destacados

- > Acompañamiento lúdico terapéutico
- > Terapia asistida con animales
- > Servicio de psicología
- > Respiro familiar
- > Terapia de rehabilitación cognitiva mediante realidad virtual
- > Servicio de fisioterapia y rehabilitación
- > Ayudas a pacientes y familias
- > Atención de personas en situación de dependencia
- > Farmacia solidaria



Ver Vídeo

SOLEDAD NO DESEADA

La soledad no deseada de las personas mayores ha sido uno de los ejes prioritarios de sensibilización. Para ello, se lanzó un vídeo para sensibilizar sobre este tema y dar a conocer la Guía de acompañamiento a la soledad. También desde la plataforma SOM360, se ha lanzado el podcast *La buena vibra*, donde diferentes generaciones comparten su visión del mundo y nos ayudan a romper mitos sobre las personas mayores. Una conversación conducida por el actor Octavi Pujades.

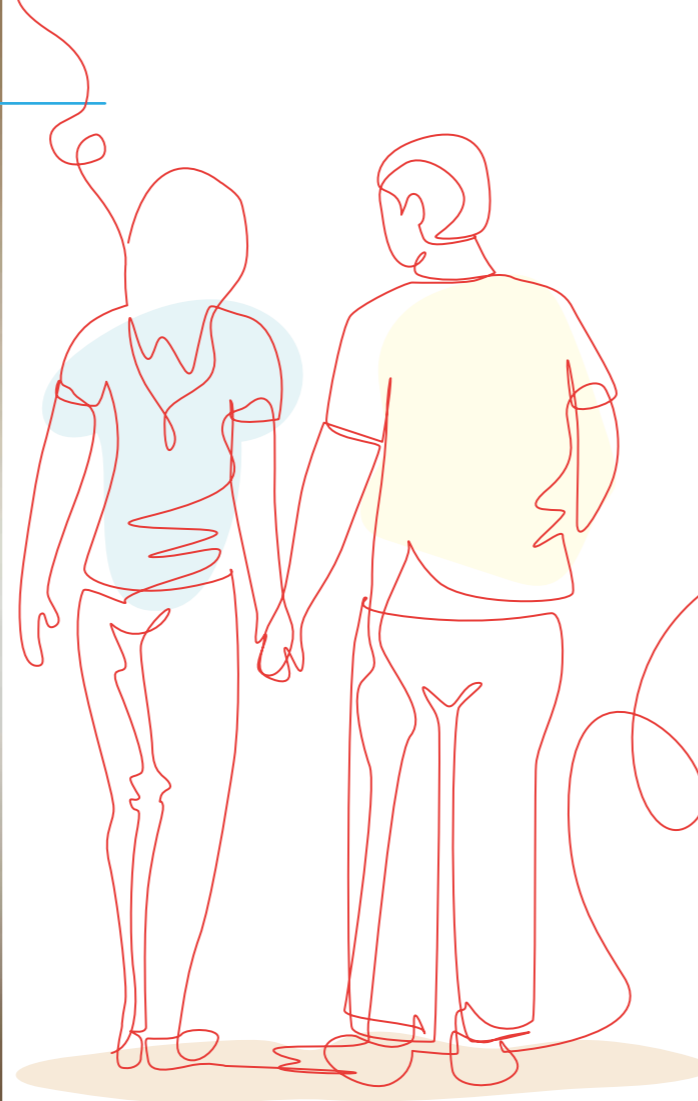
www.som360.org/es/podcast



María Rosa Fombellida,
Coordinadora de voluntariado del Hospital Santa Clotilde

“Como trabajadores ponemos, día a día, el foco en la atención humanizada. Cuando las personas se encuentran en una situación de vulnerabilidad son hipersensibles a los pequeños detalles, a los gestos, las palabras, y necesitan ser escuchados, comprendidos, cada persona es única y así debemos de acompañarlos”



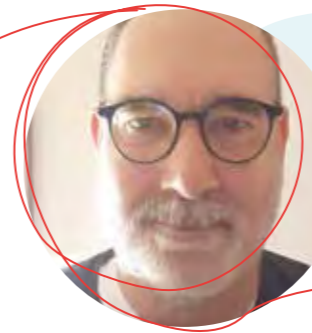


Proyectos destacados

- > Henka: prevención y promoción del bienestar emocional
- > Talleres ocupacionales
- > Bienestar y calidad de vida a través del deporte
- > Vivero y huertos terapéuticos
- > Talleres formativos
- > Pisos de integración
- > Terapia asistida con animales

Salud Mental

Los trastornos mentales son una realidad muy presente en nuestra sociedad, aunque a menudo se tiende a invisibilizar esta problemática. La Orden Hospitalaria de San Juan de Dios cuenta con una **extensa trayectoria** en el trabajo con personas que padecen trastornos de salud mental, fomentando la autonomía personal, la asistencia y la investigación. **Combatimos el estigma** que afecta a estas personas, **generando situaciones de exclusión social, discriminación, rechazo e injusticia.**



Hno. Enric Pastor, O.H. Trabajador Social en Fundació Germà Tomàs Canet

"La hospitalidad nos alienta a salir al encuentro de las personas especialmente vulnerables, a aquellas que ni siquiera saben demandar. Nos habilita a ver más allá de sus circunstancias y apariencias y nos pone en contacto con la dignidad de toda persona y a compartir nuestro destino común".

LA HABITACIÓN DE ALEX

Durante 2024 se ha lanzado la propuesta **La habitación de Alex**, una exposición itinerante que ha estado presente en centros comerciales de diferentes ciudades con el objetivo de favorecer un cambio positivo de actitudes y comportamientos de los jóvenes, en relación a la salud mental. La propuesta se basa en la reproducción de una habitación juvenil, el espacio más íntimo y personal de un adolescente, donde los objetos cotidianos hablan sobre sus preocupaciones. La exposición se encuentra también en formato virtual en: www.preguntarcura.org



Discapacidad

Para lograr una atención integral a las personas con discapacidad intelectual, creamos y **adaptamos nuestros programas y servicios a las nuevas necesidades e intereses de nuestros usuarios.** Los aspectos fundamentales que cubrimos están orientados a la

desinstitucionalización, favoreciendo su integración en la comunidad, al medio laboral y promoviendo su autonomía y autodeterminación, mejorando la calidad de vida de las personas que padecen discapacidad.



Proyectos destacados

- > Viviendas con apoyo a la transición a la vida independiente
- > Viveros y huertos terapéuticos
- > Talleres ocupacionales y de ocio
- > Terapia acuática
- > Terapia asistida con animales
- > Campamentos de verano y salidas de ocio
- > Estancias becadas



Marta Campos, coordinadora provincial de discapacidad y psicóloga en el centro SJD de Valladolid

«Es imprescindible evaluar las necesidades, conocer la situación social y familiar de cada persona y su nivel de vulnerabilidad para diseñar programas que respondan a sus demandas específicas».

PROYECTO ALIMENTACIÓN SALUDABLE EN DISCAPACIDAD

Gracias al **Proyecto Nutrites se ha proporcionado conocimiento, herramientas y nuevas estrategias en alimentación saludable a nuestros profesionales, familiares y usuarios de todos nuestros Centros de discapacidad. Se han elaborado más de 30 capsulas formativas en formato video, guías didácticas de alimentación saludable y recetarios en lectura accesible. Con todo ello y la realización de talleres de cocina hemos conseguido mejorar la autonomía y salud de más de 4.300 personas con discapacidad, gracias a la colaboración de la Fundación Carrefour Internacional y la Fundación Juan Ciudad de la Orden Hospitalaria.**





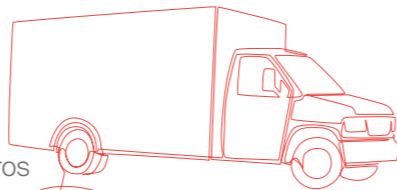
Cooperación Internacional

La cooperación internacional para el desarrollo es el conjunto de actividades que facilitan herramientas y oportunidades de crecimiento a personas y territorios en situaciones de vulnerabilidad. La Cooperación Internacional de la OHSJD Provincia de España, se vertebra a través de **Juan Ciudad ONGD**, organización creada por la Orden Hospitalaria en 1991, que trabaja en el ámbito social y sanitario desde la Cooperación Internacional para el Desarrollo con los **hospitales y centros sociosanitarios** de la Orden en países empobrecidos de **África, América Latina y Asia**.



LOGÍSTICA HUMANITARIA

13 Contenedores
Por Valor de **732.364€**
95.078 Kg de Suministros



VOLUNTARIADO INTERNACIONAL

- 15** Personas voluntarias en América Latina
- 5** Personas voluntarias en África
- 6** Campañas Médicas
- 473** Cirugías



DELEGACIONES AUTONÓMICAS

13 Delegaciones Autonómicas

PROYECTOS

- 44** Proyectos
- 16** Misiones
- 12** Países
- 10** América Latina
- 2** Asia
- 32** África

IMPORTE TOTAL EN PROYECTOS
1.315.817€

- SALUD COMUNITARIA **32%**
- CONSTRUCCIÓN CAPACIDADES **13%**
- MEDIO AMBIENTE **25%**

Conmemoración X Aniversario Epidemia Ébola En África

En 2024 se cumplieron diez años desde que comenzó la peor epidemia del virus del Ébola ocurrida hasta nuestros días, y que afectó gravemente a Sierra Leona, Liberia y Guinea entre 2014 y 2016. La Orden Hospitalaria de San Juan de Dios, presente en la región desde hace más de sesenta años, perdió a 4 hermanos y 14 profesionales. Con el documental **‘Ébola. La vida después’**, la institución mostró cómo ha impulsado distintos proyectos de cooperación para reforzar la red sanitaria que quedó seriamente dañada tras la epidemia, poniendo el foco en la salud comunitaria y materno infantil.



“Llegué a trabajar en esta institución durante un periodo muy difícil en mi vida, donde mi situación de salud era complicada. Sin embargo, desde el primer momento me recibieron con una calidez, respeto y compasión que nunca olvidaré, en donde no solo me proporcionaron un espacio de trabajo, sino que también me ofrecieron un apoyo emocional y espiritual, me hicieron sentir valorada como persona y me dieron la esperanza y la fuerza para salir adelante, además de vivir plenamente la solidaridad”.

María Fernanda Tapia E., Subdirectora de Cooperación y Solidaridad de la OHSJD en la Provincia de América Latina y el Caribe.

Hazte socio o haz un donativo en :

<https://juanciudad.org/colabora>



juanciudad.ongd@sjd.es



www.juanciudad.org



Andalucía y Canarias

San Juan de Dios desarrolla su labor en Andalucía y Canarias ofreciendo una atención integral que pone en el centro a la persona y su entorno social y familiar. Nuestro modelo, basado en el valor de la Hospitalidad, se adapta a los retos de una sociedad en constante transformación, con el firme propósito de promover la salud, el bienestar y la calidad de vida de quienes más lo necesitan.

Lo hacemos a través de una red diversa de **hospitales, residencias, centros de atención a la discapacidad, salud mental, centros docentes y otros dispositivos**, desde los que respondemos a realidades complejas con cercanía, profesionalidad y humanidad.

Bajo el nombre de **Solidaridad San Juan de Dios** se agrupa toda nuestra acción sin ánimo de lucro, estructurada en torno a cuatro pilares fundamentales: la Obra Social, el Voluntariado, la Sensibilización y la Cooperación Internacional.

Desde la **obra social** impulsamos una acción solidaria comprometida, que se concreta en programas y proyectos orientados a cuidar y acompañar a personas en situación de vulnerabilidad y a sus familias. Personas que han perdido su hogar, que viven con una enfermedad mental o una discapacidad

Donde nace el cuidado, crece la solidaridad

intelectual, que se encuentran en situación de dependencia, así como niñas, niños y jóvenes en contextos de riesgo.

Esta labor es posible gracias al esfuerzo conjunto de una amplia red de **personas voluntarias** que colaboran en los centros, y a la confianza de muchas personas, entidades y organizaciones que creen en nuestra misión y valores.

Desde el Área de Solidaridad también trabajamos activamente en la **sensibilización**, promoviendo una ciudadanía más empática, informada y comprometida. A través de acciones educativas, campañas y espacios de reflexión, acercamos a la sociedad la realidad de las personas atendidas, fomentando vínculos de respeto, justicia e inclusión.

Además, creemos en una **solidaridad sin fronteras**. Por eso colaboramos con **Juan Ciudad ONGD**, la herramienta de cooperación internacional de la Orden en España, desde donde apoyamos proyectos sociales y sanitarios en contextos empobrecidos de África, América Latina y Asia, fortaleciendo así una red global de cuidado y hospitalidad.



2024

en Cifras

La fuerza de una comunidad comprometida

La comunidad de San Juan de Dios en Andalucía y Canarias está formada por los Hermanos de la Orden Hospitalaria, profesionales, personas voluntarias, personas atendidas y sus familias, socios, donantes, empresas, organizaciones colaboradoras y centros educativos. Todas compartimos una misma vocación: **sumar fuerzas para construir una sociedad más justa e igualitaria**, donde cada persona pueda desarrollar su vida con dignidad y oportunidades.

Actualmente, contamos con:

Cuidado de personas mayores

5

Con enfoque social

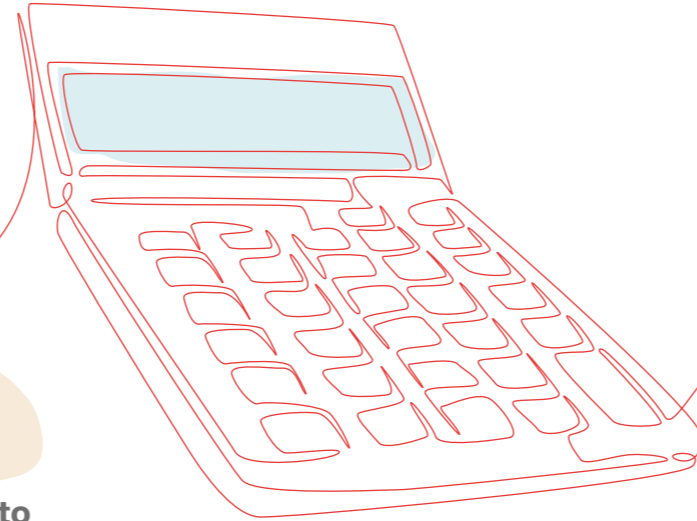
6

Centros Sociosanitarios

21

Especializados en salud mental

2

7
Ámbito hospitalario8
Ámbito de la discapacidad

42 Hermanos

5.182 Profesionales en nuestros centros

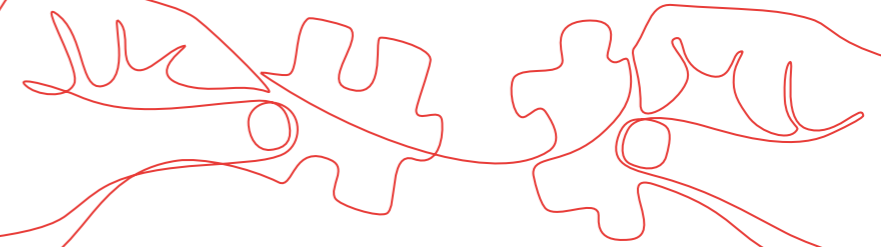
947 Personas voluntarias

5.703 Socios y Colaboradores Económicos

398 Empresas y Organizaciones Sociales

108 Centros Educativos que participan activamente

Gracias a esta red de solidaridad, en 2024 contribuimos a **mejorar la salud y la calidad de vida de miles de personas**, con más de **160.000 atenciones sociales** que han dejado huella en cada historia acompañada.



9 Programas y 56 Proyectos Solidarios

Proyectos que cambian vidas

A lo largo del año hemos desarrollado múltiples iniciativas en nuestras distintas líneas de intervención, siempre con un mismo propósito: **cuidar, acompañar y dignificar la vida de las personas en situación de vulnerabilidad.**

Más allá de las cifras, **cada proyecto encierra una historia de superación, cuidado y esperanza.** Son testimonios vivos de cómo la **Hospitalidad**, cuando se convierte en acción, tiene la capacidad de **transformar realidades** y devolver dignidad a quienes más lo necesitan.

Durante este año hemos destinado más de **5 millones de euros** a lograr que miles de personas puedan tener una vida mejor. Estas cifras reflejan el compromiso de la sociedad con quienes se encuentran en situación de exclusión, y nos han permitido orientar los fondos a acciones y proyectos que no solo responden a sus necesidades más inmediatas, sino que también acompañan sus procesos vitales.

Nuestro enfoque apuesta por una atención que promueve la **autonomía, la corresponsabilidad y la participación**, facilitando que las personas y familias en situación de vulnerabilidad puedan recuperar el control de sus vidas, reconstruir su bienestar y mirar al futuro con esperanza.



Urgencia Social

A través de este programa ofrecemos respuestas inmediatas a personas y familias que atraviesan situaciones críticas: falta de recursos básicos, problemas de vivienda, pobreza energética o dificultades para acceder a atención sanitaria. Actuamos desde una intervención que **cuida, respeta y dignifica a la persona**, promoviendo al mismo tiempo procesos de inclusión social y recuperación de derechos y autonomía.

Garantía Alimentaria

A través de este programa damos una respuesta inmediata a las necesidades básicas de alimentación de personas y familias que se encuentran en situación de pobreza económica o riesgo de exclusión social. Lo hacemos mediante dispositivos como economatos, comedores sociales o entregas directas de alimentos, con especial atención a la infancia, **una etapa de la vida en la que una alimentación digna marca la diferencia en su presente y en su futuro.**



Ayudas Sociosanitarias

Contribuimos a proteger situaciones de necesidad vinculadas a la salud o al bienestar de personas y familias que, por falta de recursos, no pueden acceder a determinados servicios o cuidados. Cofinanciamos estancias becadas, terapias especializadas, ayudas técnicas o acompañamientos terapéuticos, entre otros apoyos. Nuestro objetivo es garantizar una **atención integral y digna**, centrada en la persona y adaptada a sus circunstancias.

Atención social y Sanitaria a la infancia

Impulsamos proyectos dirigidos a niños y niñas que se encuentran en situación de exclusión, atraviesan grandes necesidades o requieren atención especial por motivos de salud o dependencia. Intervenimos en contextos hospitalarios, residenciales y familiares, ofreciendo **ayudas básicas, terapias becadas, apoyo educativo, actividades de ocio y acompañamiento emocional.**

Desde el área de Solidaridad contribuimos a detectar y atender estas situaciones, promoviendo **entornos seguros, afectivos y saludables** donde los menores puedan desarrollarse y crecer con dignidad.



Inserción social y laboral

Favorecemos la igualdad de oportunidades en el acceso al empleo para personas en situación de vulnerabilidad. Lo hacemos a través de proyectos de formación, orientación laboral y acompañamiento personalizado, con el objetivo de mejorar la empleabilidad, facilitar la integración en el entorno laboral y promover su autonomía.

Trabajamos con itinerarios adaptados a cada persona, desde centros especiales de empleo, dispositivos sociales y programas que conectan la capacitación con la inserción real, apoyando tanto el acceso como el mantenimiento del empleo.

Protección Internacional

A través de este programa ofrecemos acogida y acompañamiento a personas solicitantes de protección internacional que han tenido que huir de sus países por conflictos, persecución o situaciones extremas. Les proporcionamos un hogar seguro, atención psicosocial, formación y orientación para facilitar su integración.

Nuestro objetivo es que puedan reconstruir sus vidas con dignidad, superando el trauma vivido y accediendo a nuevas oportunidades. Caminamos junto a ellas desde la Hospitalidad, ofreciendo cuidado, escucha y herramientas para empezar de nuevo.

Mejora de la Atención Integral

Trabajamos para mejorar la calidad de la atención que ofrecemos en nuestros centros, adaptando los recursos a nuevas necesidades y fortaleciendo los servicios que permiten cuidar mejor a las personas. Apostamos por una atención centrada en la persona, que integre el acompañamiento físico, emocional y social.

Esta línea de actuación incluye desde mejoras en infraestructuras y equipamientos, hasta el impulso de proyectos terapéuticos innovadores, siempre con el objetivo de ofrecer una respuesta más humana, cercana y eficaz.

Promoción y Adecuación de Centros

Desde este programa trabajamos para adaptar y mejorar nuestros espacios con el fin de ofrecer una atención más eficaz, accesible y humanizada. Reformamos infraestructuras, incorporamos equipamientos y creamos nuevos dispositivos que permiten responder mejor a las necesidades de las personas atendidas.

Sabemos que el entorno también cuida, por eso promovemos espacios dignos, seguros y adaptados, que favorezcan el bienestar y la autonomía de quienes acompañamos en nuestros centros.



Unidos por la Solidaridad



En 2024 celebramos por primera vez la Magic Line SJD en Las Palmas de Gran Canaria, una caminata solidaria que movilizó a personas, familias, centros educativos y entidades a favor de los programas sociales de San Juan de Dios.

Una jornada cargada de ilusión, participación y compromiso, donde la solidaridad se convirtió en movimiento colectivo y en impulso para seguir acompañando a quienes más lo necesitan.

Conocer la realidad de las personas más vulnerables es el primer paso para generar un cambio real. Al comprender sus dificultades, nos sentimos impulsados a actuar, ya sea siendo altavoces de su situación o participando activamente en acciones de movilización y captación de fondos. A lo largo de 2024, hemos organizado y apoyado múltiples iniciativas que no solo recaudaron fondos, sino que también concienciaron a la sociedad sobre las necesidades más urgentes. Estas acciones no solo ayudan a generar los recursos necesarios, sino que también son cruciales para sensibilizar a la comunidad, fomentando la reflexión y el compromiso hacia los más necesitados.

Cada una de estas acciones, ya sea un evento o una campaña, contribuye a crear una red de apoyo solidaria que permite llegar más lejos, multiplicando el impacto de nuestras iniciativas. **La solidaridad colectiva es un motor poderoso que puede transformar vidas y comunidades**, y cada gesto, por pequeño que sea, suma al objetivo común de construir una sociedad más justa e inclusiva.

Pequeños Gestos Grandes Cambios

A lo largo del año, personas particulares, centros educativos, colectivos y empresas han puesto en marcha numerosas iniciativas y eventos solidarios a favor de nuestra Obra Social. Carreras, retos deportivos, sorteos, mercados solidarios, conciertos, campañas de recogida de alimentos o talleres creativos se han convertido en expresiones vivas de compromiso con quienes más lo necesitan.

Un gol por la inclusión. Iniciativa con el equipo de fútbol del Centro Asistencial de San Juan de Dios en Málaga y las Leyendas de la Selección Española de Fútbol.



Estas acciones no solo generan recursos, sino que también despiertan la conciencia social. Nos permiten acercar nuestra labor a nuevos entornos y tejer redes de apoyo que refuerzan el sentido de comunidad y Hospitalidad.

Cada gesto cuenta. Y cuando la solidaridad se encuentra con la creatividad, su impacto se multiplica.

La VI edición de la Cena Solidaria 'Hermano Bonifacio' reunió a 700 personas en el Real Círculo de la Amistad de Córdoba, uniendo a empresas, colaboradores y amigos de la Orden con el propósito de apoyar la Obra Social del **Hospital San Juan de Dios de Córdoba**. Este evento, lleno de solidaridad y compromiso, permitió recaudar fondos para los programas sociales que benefician cada año a miles de personas.



Desde la **Obra Social San Juan de Dios de Sevilla** que agrupa a los cinco centros de la Orden en la ciudad, se celebró un concierto solidario con la participación de las mejores bandas y agrupaciones de cornetas y tambores. Los beneficios fueron destinados a mejorar la calidad de vida de las personas con discapacidad, personas sin hogar, personas mayores e infancia con las que trabaja la Obra Social San Juan de Dios de Sevilla.



Como cada Navidad, organizamos el **Rastrillo Solidario** con el objetivo de recaudar fondos para la **Obra Social del Hospital San Rafael de Granada**. Gracias a la generosidad de todas las personas participantes, seguimos sumando esfuerzos para mejorar la calidad de vida y el bienestar de quienes más lo necesitan. Este evento, lleno de solidaridad y compromiso, permitió apoyar los programas sociales que cada año benefician a miles de personas..

El **Teatro Municipal 'Juan Diego' de Bormujos** acogió el estreno solidario de la obra de teatro "Nosotros, ellas y el duende", de la compañía La Cuesta Escénica, cuya recaudación fue destinada a los programas para mayores en situación de exclusión social de la Obra Social del Hospital San Juan de Dios del Aljarafe.



El **Córdoba CF**, en colaboración con la **Obra Social 'Hermano Bonifacio' del Hospital San Juan de Dios de Córdoba**, realizó una emotiva entrega de regalos para apoyar a las familias más necesitadas. Esta acción solidaria refleja el compromiso del club con la comunidad, demostrando que el fútbol también puede contribuir a mejorar la vida de quienes más lo requieren.

El **Centro de Acogida San Juan de Dios de Málaga** organizó un **pop-up solidario en su tienda ubicada en la Plazuela de San Juan de Dios**. Gracias a la donación de una histórica tienda de Torremolinos, los beneficios recaudados se destinaron a apoyar los servicios que el centro ofrece a personas sin hogar, incluyendo alojamiento, higiene, lavandería y vestuario. Esta iniciativa refuerza el compromiso del centro con la dignidad y la inclusión social de las personas más vulnerables.

La **Obra Social de San Juan Grande en Jerez**, con la colaboración del **Ayuntamiento y la empresa Decathlon**, entregó regalos de Reyes a 115 menores de familias atendidas en el Economato 'Hermano Adrián'.



Alianzas que transforman vidas

Las empresas desempeñan un papel fundamental en la construcción de una sociedad más justa e inclusiva. Desde San Juan de Dios valoramos profundamente el compromiso de aquellas que canalizan su responsabilidad social apoyando proyectos que mejoran la vida de personas en situación de vulnerabilidad.

Durante 2024, numerosas empresas andaluzas y canarias han colaborado con nuestros centros a través de donaciones económicas o en especie, voluntariado corporativo, campañas solidarias y acciones de sensibilización. Estas alianzas nos permiten ampliar el alcance de nuestros programas y multiplicar su impacto, construyendo redes de apoyo que conectan el ámbito empresarial con nuestra misión social.

Colaboraciones con Valor



En 2024, la empresa **Inés Rosales** mostró su compromiso con nuestra labor a través del lanzamiento de una edición solidaria de polvorones, cuyos beneficios se destinaron a apoyar **programas de la Obra Social de Sevilla**. La colaboración incluyó también **jornadas de sensibilización** dirigidas a su equipo y **acciones de voluntariado** corporativo, reforzando el vínculo entre el ámbito empresarial y nuestra misión social.

En 2024, el **Grupo Pérez Moreno** reafirmó su compromiso con la **Ciudad San Juan de Dios de Las Palmas** a través de diversas acciones solidarias. Destacó su participación en la campaña **Magic Line**, una iniciativa que promueve la colaboración empresarial para apoyar a las personas más vulnerables. El grupo organizó actividades apoyando la campaña para los campus de verano para **menores con discapacidad**. Estas acciones reflejan su continuo compromiso con la **inclusión social** y el apoyo a los más necesitados.



Tu establecimiento también puede ser solidario

Establecimientos Solidarios ofrece a comercios y empresas la oportunidad de sumarse a nuestra misión, apoyando de manera comprometida los programas sociales de San Juan de Dios. Juntos, podemos contribuir a un futuro más solidario y cercano. Infórmate en: <https://solidaridad.sjd.es/establecimientos-solidarios>

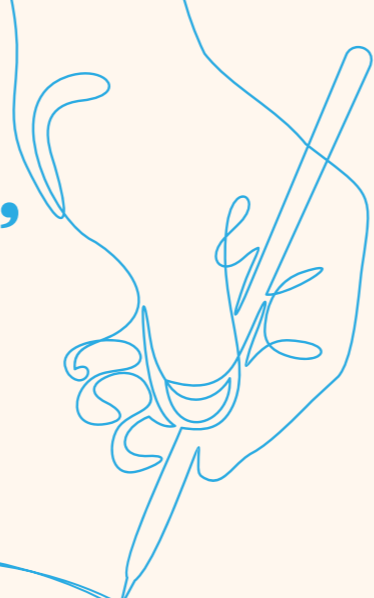


Transformar la mirada, despertar conciencia

Desde el área de Solidaridad trabajamos para generar una ciudadanía más consciente, activa y comprometida. A través de acciones de sensibilización promovemos valores como la justicia social, la inclusión, el respeto y la empatía, acercando la realidad de las personas en situación de vulnerabilidad a diferentes entornos sociales, educativos y comunitarios.

Durante 2024 hemos impulsado actividades en centros educativos, charlas, jornadas, exposiciones, materiales pedagógicos y campañas que invitan a reflexionar y actuar. Estas propuestas no solo informan, sino que **movilizan, conectan y siembran compromiso**.

Sensibilizar es cuidar desde otro lugar: desde la palabra, el vínculo y la conciencia compartida.



#educaSJD Transformando la sociedad desde el aula

El programa **#educaSJD** sigue siendo una herramienta clave para trabajar la solidaridad en el ámbito educativo, ofreciendo actividades, materiales y propuestas pedagógicas dirigidas a estudiantes de diferentes etapas. Durante 2024, también hemos impulsado acciones en centros y espacios públicos que invitan a reflexionar y mirar con otros ojos.



Taller #educaSJD Residencia Universitaria Nazaret Tenerife

“Qué bonita es la soledad cuando tienes alguien a quien contársela”



El vídeo de sensibilización sobre la soledad no deseada, <https://www.youtube.com/watch?v=qjuBhuqY3a0> nos permitió visibilizar esta realidad desde una mirada humana, destacando la importancia del acompañamiento. Esta acción se complementa con la **Guía para el acompañamiento a personas mayores**, un recurso práctico que promueve una atención más cercana, respetuosa y centrada en la persona.

‘Preguntar cura’, campana de sensibilización para promover la salud mental de los jóvenes

La muestra “**Preguntar cura**”, expuesta en Sevilla, invitó a reflexionar sobre el poder de la escucha, el cuidado mutuo y el acto de preguntar como forma de construir vínculos más humanos.



VOLUNTARIADO

Pieza clave en todos los centros de San Juan de Dios

Contigo podemos ir mucho más lejos porque nos mueve un deseo... ¡que nadie quede atrás!

El voluntariado es una de las expresiones más genuinas de la Hospitalidad.

En San Juan de Dios, las personas voluntarias no solo apoyan la labor diaria en nuestros centros, sino que también generan vínculos,

acompañan procesos y enriquecen con su presencia el día a día de quienes atendemos.

Durante 2024, hemos seguido cuidando este vínculo esencial, impulsando espacios de encuentro, formación y reflexión. Apostamos por un voluntariado activo, formado y comprometido, que comparte los valores de la Orden y contribuye a construir una sociedad más humana y solidaria.



I Encuentro de Voluntariado de Andalucía y Canarias

En junio de 2024, el **Hospital San Juan de Dios de Córdoba** acogió el primer encuentro regional de voluntariado, reuniendo a más de un centenar de participantes de Andalucía y Canarias. Este evento permitió compartir experiencias, fortalecer lazos y reflexionar sobre el papel del voluntariado en la transformación social.



I Premios Hazloposible. Reconocimientos al voluntariado

En el marco de la celebración de los 25 Años de la **Fundación Hazloposible**, San Juan de Dios ha recogido el Premio a Mejor ONG de reconocimiento a toda una trayectoria y a su Voluntariado en el ámbito de la salud y social. En concreto, la **Fundación Hazloposible** ha distinguido con especial mención el Proyecto Intergeneracional de Voluntariado de la **Residencia San Juan de Dios de Sevilla**.



Formación del voluntariado

Durante 2024 hemos seguido apostando por la formación como una herramienta clave para el crecimiento y la calidad del voluntariado. Con sesiones presenciales y otros espacios formativos, se han abordado contenidos relacionados con el acompañamiento, los valores de la Hospitalidad, el rol del voluntariado o la intervención en contextos de vulnerabilidad. Una formación que refuerza el compromiso y el sentido de comunidad.





Centros de San Juan de Dios en nuestras Comunidades

HOSPITAL SAN JUAN GRANDE JEREZ DE LA FRONTERA (CADIZ)

Hospitalario, Mayores, Social, Discapacidad

CIUDAD SAN JUAN DE DIOS DE ALCALÁ DE GUADAÍRA (SEVILLA)

Discapacidad

HOSPITAL SAN JUAN DE DIOS SEVILLA (SEVILLA)

Hospitalario

CIUDAD SAN JUAN DE DIOS LAS PALMAS DE GRAN CANARIA (LAS PALMAS)

Discapacidad, Salud Mental

HOSPITAL SAN JUAN DE DIOS SANTA CRUZ DE TENERIFE (TENERIFE)

Hospitalario, Discapacidad

HOSPITAL SAN JUAN DE DIOS CÓRDOBA (CORDOBA)

Hospitalario, Discapacidad, Social

CENTRO ASISTENCIAL SAN JUAN DE DIOS MÁLAGA (MÁLAGA)

Salud Mental, Discapacidad, Mayores

RESIDENCIA SAN JUAN DE DIOS SEVILLA (SEVILLA)

Mayores

RESIDENCIA SAN JUAN DE DIOS GRANADA (GRANADA)

Mayores

HOSPITAL SAN RAFAEL GRANADA (GRANADA)

Hospitalario, Social, Discapacidad

HOSPITAL SAN JUAN DE DIOS ALJARAFE (SEVILLA)

Hospitalario

Campus Docente y de Investigación en Ciencias de la Salud San Juan de Dios de Bormujos (SEVILLA)

CENTRO DE ACOGIDA MÁLAGA (MÁLAGA)

Social

RESIDENCIA SAN JUAN DE DIOS DE ANTEQUERA (MÁLAGA)

Mayores

FUNDACIÓN PMGB

Discapacidad, Salud Mental, Social

SERVICIOS SOCIALES SAN JUAN DE DIOS (SEVILLA)

Social

Colabora

Gracias a todos los **socios, empresas, instituciones, centros escolares y personas voluntarias** que durante el 2024 habéis contribuido a construir un mundo más justo y solidario con la Orden Hospitalaria de San Juan de Dios.

Detrás de cada uno de los programas que hemos podido desarrollar a lo largo de este año y de cada persona a la que hemos acompañado, cuidado y curado, está la **generosidad de todos nuestros colaboradores**.

Conviértete en uno de nuestros colaboradores:

Colabora como más te guste



Hazte socio o haz un donativo
Llama al **955 045 900** o entra en **www.solidaridad.sjd.es/dona**



Haz un legado solidario
Infórmate de nuestro programa de herencias y legados llamando al **955 045 900** o escribiéndonos a **obrasocial@sjd.es**



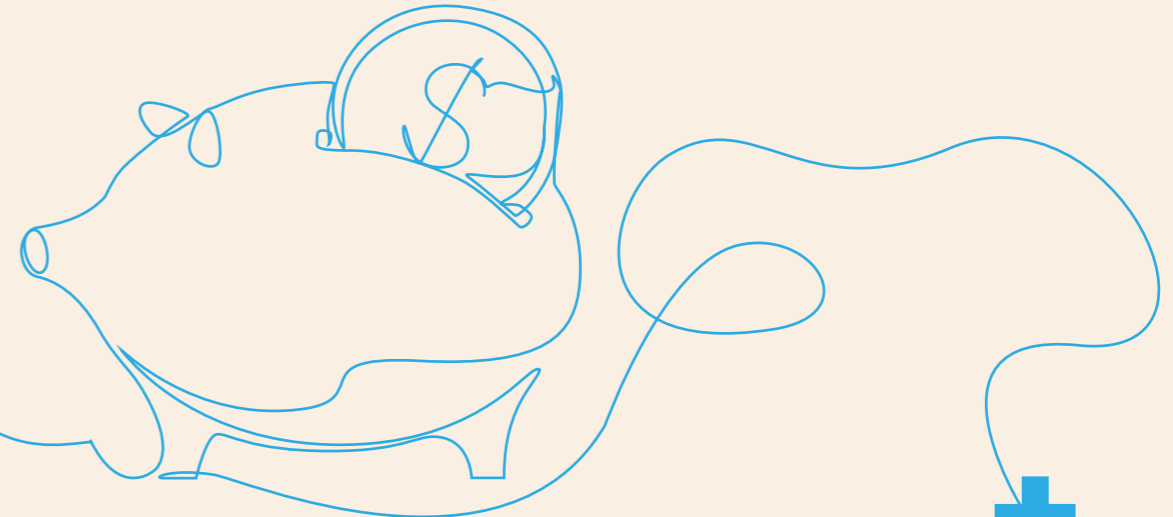
Súmate al voluntariado
Escribe a **voluntariado@sjd.es** o entra en **www.solidaridad.sjd.es/**

Promueve una iniciativa solidaria

Súmate con tu alumnado a nuestras campañas de sensibilización

Conviértete en una empresa amiga

Establecimiento Solidario



Contacta con nosotros



955 045 900



www.solidaridad.sjd.es



obrasocial@sjd.es

Haz tu aportación

Caixa Bank

ES85 2100 2570 9302 1010 3984

Banco Santander

ES37 0049 5428 5026 1109 7588

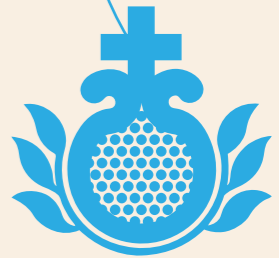
Donar por Bizum

También puedes realizar una donación utilizando la app Bizum que más te convenga para tu transacción:

Haz Bizum al 05006

En nombre de
la Orden Hospitalaria
de San Juan de Dios,

Muchas Gracias!



Memoria Solidaridad 2024

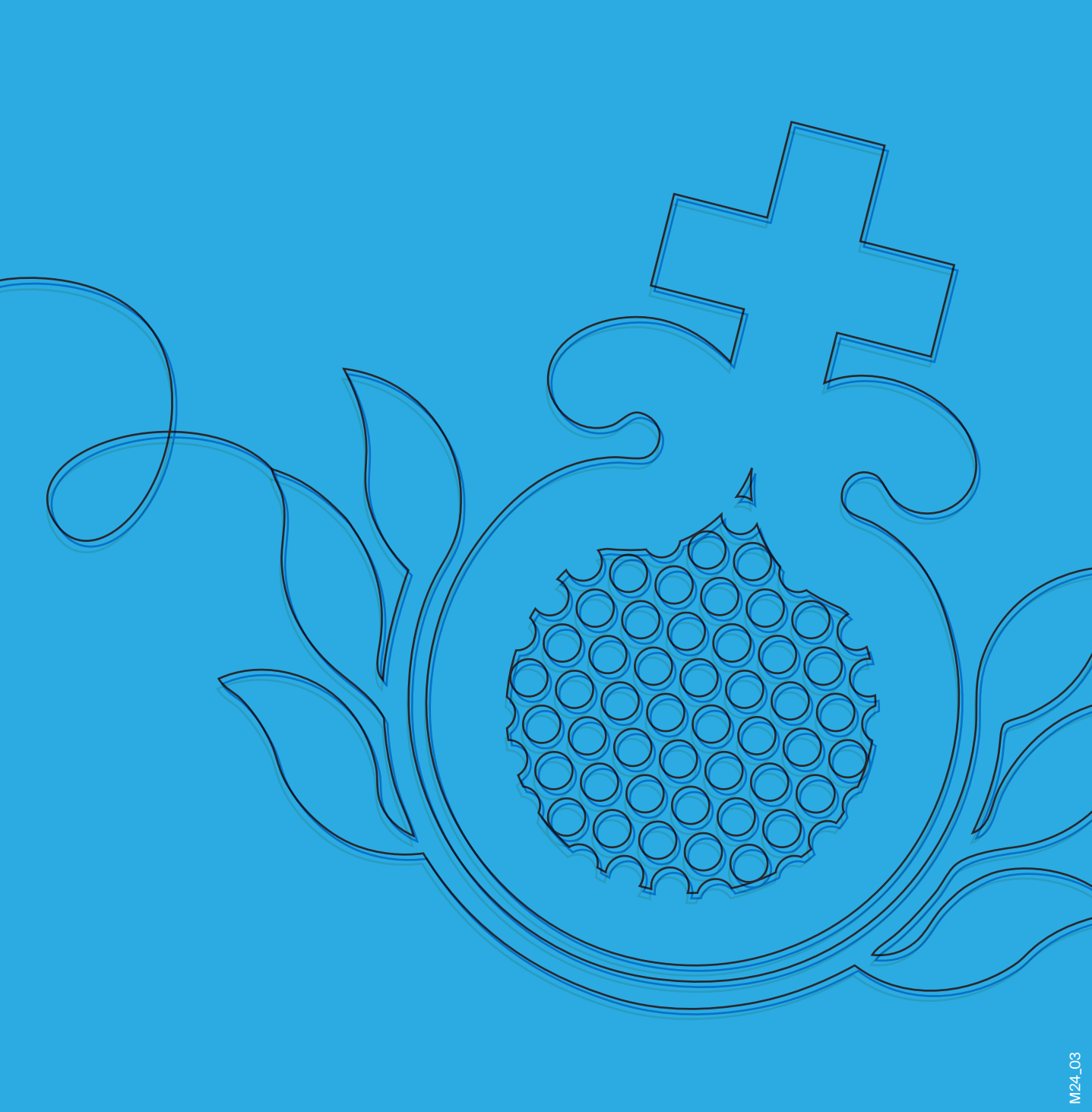
Orden Hospitalaria de San Juan de Dios.
Área de Solidaridad Provincia España.

Edita: Orden Hospitalaria de San Juan de Dios
Provincia España.
Avd. Concha Espina, 32, 28016, Madrid
E-mail: solidaridad@sjd.es
Web: www.sjd.es

Redacción, diseño y maquetación:
The Whispers - Creative Station
www.thewhispers.es

Acreditación fotográfica:
© Pablo Tosco pags 3, 10, 12, 13, 40 y 41
© Joan Herrera García pag 33





Solidaridad
San Juan de Dios
Provincia de España

